



Mobili'terre

Les territoires ruraux s'engagent pour la mobilité durable

Unis Cité

AMRF
Association des Maires
Ruraux de France



INTRODUCTION – Le programme en bref

- Un programme financé par EDF, dans le cadre des Certificats à Economie d'Energie *(cf annexe)*
- Un programme Copiloté par Unis-Cité et l'Association des Maires Ruraux de France
- 15 territoires d'implantation pour une fin de projet en Décembre 2022 *(toutes les régions métropolitaines représentées)*
- 1 équipe sur chaque territoire composé de :
 - Un(e) chargé(e) de mission mobilité
 - Environ 10 jeunes en service civique



1994 Unis-Cité est née du rêve citoyen d'un groupe de jeunes français et américains : celui d'une société plus solidaire et engagée, consciente de la force de sa diversité.

NOTRE MISSION : Contribuer activement à l'émergence d'une génération de citoyens engagés, respectueux des différences



NOTRE RÊVE

Qu'un jour, il devienne naturel que tous les jeunes consacrent une année de leur vie à la solidarité, et que cette étape citoyenne, temps de construction de soi et d'ouverture aux autres, soit une réelle expérience de mixité sociale et culturelle.



NOTRE ADN

#ACTION #INCLUSION :

- Présente dans une soixantaine de villes en France,
- Plus de 20 000 jeunes mobilisés et accompagnés
- Des Services Civiques collectifs, véritable étape de solidarité et de mixité sociale.

#IMPACT #INNOVATION :

- Création et mise en œuvre des missions collectives à fort impact social,
- Générer l'engagement et l'énergie de milliers de jeunes volontaires
- Des projets en réponse à des besoins sociaux et environnementaux non couverts.

#EXPERTISE #TRANSMISSION : Unis-Cité, qui a inspiré et servi de modèle à la création en 2010 du Service Civique, partage son expertise pour aider à la généralisation du Service Civique en France. Unis-Cité accompagne les services de l'État, les associations, les collectivités territoriales et les établissements publics, dans l'appropriation des spécificités et des richesses du Service Civique et dans l'ambition de le rendre universel.

Depuis 1994, le Service Civique inspiré d'Unis-Cité a d'ores et déjà mobilisé près de 300 000 jeunes. La route est encore longue avant que le Service Civique ne devienne universel et accessible à tous : 67% des jeunes se déclarent aujourd'hui intéressés pour s'engager, soit un potentiel de 500 000 jeunes par an !

→ Des maires militants de la ruralité

Créée en 1971, l'Association des maires ruraux de France (AMRF) fédère près de 10.000 maires ruraux au sein d'un réseau solidaire, en toute indépendance des pouvoirs et partis politiques.

Rassemblés autour d'une identité forte, les membres de l'AMRF portent la voix des communes ancrées sur les territoires ruraux pour défendre leurs enjeux spécifiques.

Forte de son militantisme et de sa représentativité, l'AMRF est aujourd'hui l'interlocutrice incontournable des communes rurales auprès des pouvoirs publics et des grands opérateurs nationaux.

→ Défendre les enjeux de la ruralité

Dans un esprit militant, l'AMRF fédère, informe et représente les maires des communes de moins de 3.500 habitants, partout en France.

L'association s'engage au quotidien – au niveau local et national – pour défendre et promouvoir les enjeux spécifiques de la ruralité. Elle participe au débat public en formulant des propositions et en réalisant des interventions. Elle produit des manifestes et publie des rapports et des contributions lors des discussions parlementaires.

→ Un réseau au service des territoires ruraux

Les [associations départementales](#), en totale autonomie, représentent les maires ruraux auprès des interlocuteurs publics du département et services déconcentrés (Préfecture, Conseil Général, Inspection d'Académie, Gendarmerie, etc.) et des opérateurs de services. Formant un réseau de proximité efficace, elles sont une force d'information et de mobilisation très réactive.

La mobilité durable à l'aube 2020

Les transports font partie intégrante de notre vie. Qu'ils soient subis ou souhaités, les déplacements sont au centre de nos quotidiens.

Malgré cette part significative, une réduction de l'utilisation de la voiture dans les grandes agglomérations au profit des mobilités douces est observée depuis le passage à l'an 2000 (baromètre de la mobilité durable).

Cette modification des pratiques n'est cependant pas valable pour les milieux ruraux, dans lesquels l'usage de la voiture a, au contraire, continué à augmenter avec la réduction des services de proximité.



87 %

des déplacements de voyageurs

10h

/ semaine
/ personne



Durée moyenne
quotidienne de
déplacements

OU

**400
km**

La mobilité des ménages

La *Loi d'Orientation des Mobilités*, a été promulguée le 24 Décembre 2019. Elle vise quatre objectifs, qui ont également nourri l'élaboration du programme présenté ici par Unis-Cité :

- **SORTIR DE LA DÉPENDANCE AUTOMOBILE**

Notamment en supprimant les "Zones blanches" dont font partie les territoires ruraux.
Les leviers potentiels : organiser des services tels que l'autopartage, le covoiturage, le transport à la demande.

- **ACCÉLÉRER LA CROISSANCE DES NOUVELLES MOBILITÉS**

Il faut pour cela informer, former et permettre une meilleure connaissance pour une meilleure prise en main des réseaux de transport.

- **RÉUSSIR LA TRANSITION ÉNERGÉTIQUE**

Pour réduire les émissions de gaz à effet de serre émis par les transports, il faut réduire, voire supprimer les véhicules alimentés en énergie fossile et les remplacer par des modes de transport économes et durables: l'électrique, le vélo, les transports partagés...

Il faut ainsi permettre aux citoyens d'effectuer un diagnostic de leurs besoins et de trouver la réponse la plus adéquate à leurs usages sur le long terme.

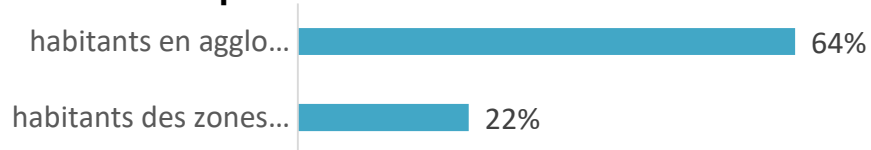
- **PROGRAMMER LES INVESTISSEMENTS DANS LES INFRASTRUCTURES DE TRANSPORT**

Cela concerne notamment les personnes à mobilité réduite et les territoires ruraux en favorisant le désenclavement: tarifs préférentiels ou financement du covoiturage, voies réservées pour les transports partagés...

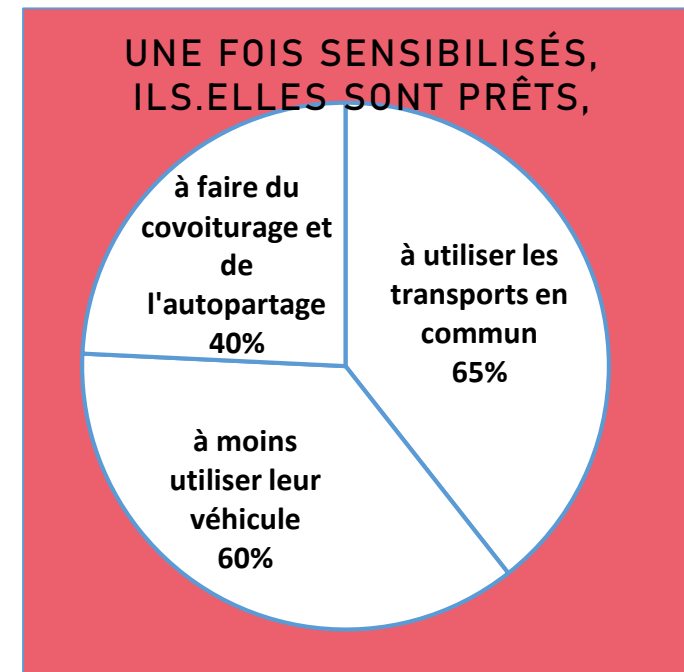
Il y a là un accompagnement des pratiques à fournir mais aussi une dynamique inter partenariale locale à créer, en associant tous les acteurs d'un territoire autour de constats partagés.

Les territoires ruraux face aux enjeux

Ils.elles peuvent choisir leur mode de transport



Ils.elles considèrent la voiture comme indispensable



Malheureusement, une étude de juin 2019, menée par l'Autorité de la qualité de service dans les transports (AQST) et qui visait à indiquer « *la qualité de la desserte en transports publics réguliers depuis les zones rurales en France, en Espagne et en Allemagne* », montre que **la France est bien loin derrière ses voisins européens: amplitude horaire trop faible et trajets trop longs en transports en commun.**

Cette étude souligne que le covoiturage et les autres modes partagés constituent pourtant des solutions réelles pour ces territoires peu denses. Du fait de la grande diversité des pratiques habitantes dans ces territoires et de leur forte dépendance automobile (source:Géoconfluences), **les territoires ruraux et péri-urbains sont des territoires prioritaires.**

Les mobilités partagées et économes en énergie fossiles y sont moins développées faute de sensibilisation et de services ad hoc, mais les habitants sont prêts à agir si on les aide à passer à l'acte.

Objectifs du projet

- **Sensibiliser les citoyens** des territoires ruraux et péri-urbains aux enjeux des mobilités douces et durables
- **Favoriser la connaissance et l'accessibilité des réseaux** de transports en commun sur ces Territoires
- **Permettre aux élus d'agir auprès des prescripteurs de mobilité** afin de mettre une offre de transport adaptée aux territoires
- Permettre la **création de solutions de transports partagés co-construites** avec les habitants et les élus des communes rurales concernées
- **Accompagner les personnes les plus en difficulté** (/aux revenus modestes) dans leurs démarches de mobilité
- **Prévenir les conduites à risque** dans les pratiques de mobilité pour lever les freins aux modes partagés
- **Réduire de manière notable l'usage de la voiture personnelle** en zone rurale et péri-urbaine.

3 axes pour 3 types d'action

LES AXES

- **SENSIBILISATION**

COMPRENDRE LES ENJEUX DE LA MOBILITÉ DURABLE

De quoi parle-t-on quand on parle de mobilité? Quelles sont les pratiques de mobilité aujourd'hui? Comment ont-elles évolué? Quels sont les impacts environnementaux des différentes formes de mobilité? Et notamment de la voiture particulière? Que veut dire "durable" quand nous parlons de mobilité? Qu'est-ce que l'écomobilité? Quelles projections dans le temps peut-on envisager?

- **FORMATION**

QUELLES SOLUTIONS EXISTENT POUR UNE ÉCOMOBILITÉ, ET COMMENT LES ADOPTER?

Quel est le panorama des solutions existantes? Comment l'implication individuelle peut-elle résonner dans le collectif? Quelles sont toutes les options possibles de mobilité économe en énergie fossile, adaptées aux territoires ruraux et péri-urbains?

- **PASSAGE À L'ACTE**

AMENER À UN CHANGEMENT DE PRATIQUES DANS LES DÉPLACEMENTS QUOTIDIENS

Grâce à des diagnostics territoriaux des pratiques, et grâce à l'organisation de "défis Ecomobilité" par territoire, le passage à l'acte individuel et collectif sera stimulé. Une fois le diagnostic des pratiques et des besoins des habitants du territoire élaboré, aux habitants de mettre en pratique les solutions collectives qui leur conviennent. Au programme "Les territoires ruraux s'engagent pour la mobilité durable" de les y aider, notamment par le soutien au financement de solutions de transport partagé portées par les communes rurales concernées.

LES ACTIONS

- **LA CRÉATION D'OUTILS D'INFORMATION, DE SENSIBILISATION ET DE FORMATION**

Contenus pédagogiques et ludiques, exposition ambulante, vidéos, tests diagnostics territoriaux de mobilité (élaborés en partenariat avec Wimoov), serious game, outils spécifiques pour les acteurs clés à engager pour un changement effectif des pratiques de mobilité

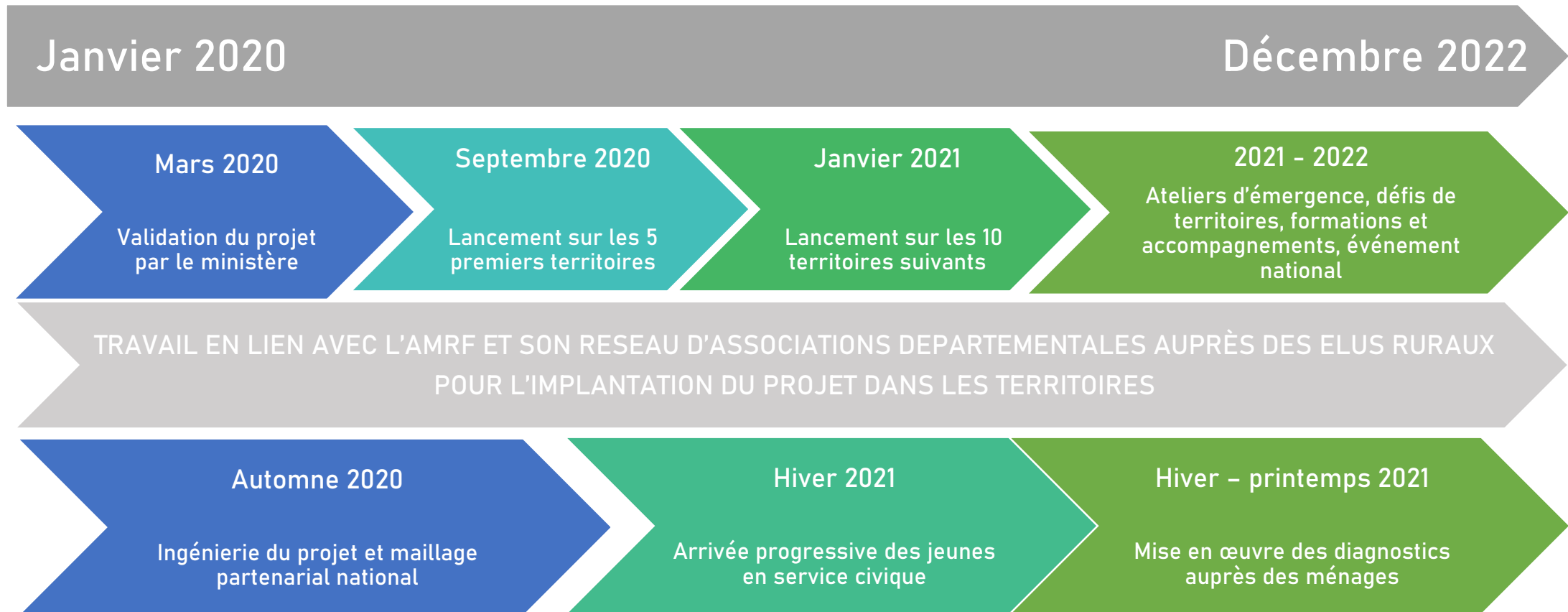
- **L'ANIMATION D'ATELIERS ET INTERVENTIONS AU CŒUR DES TERRITOIRES RURAUX ET DES QUARTIERS PÉRI-URBAINS**

Véhicules dans chaque territoire - pour aller à la rencontre des Habitants-, ateliers et événements dans les communes et quartiers, campagnes "diagnostics mobilité" pour cerner les enjeux par territoire, ateliers d'émergence pour faire émerger des solutions collectives de territoire, accompagnement individuel écomobilité selon les besoins et possibilités.

- **DES DÉFIS DE TERRITOIRE, VALORISÉS AU NIVEAU NATIONAL PAR UNE PLATEFORME WEB ET UN ÉVÈNEMENTIEL**

Organisation d'un concours "défis de l'écomobilité en territoires", plateforme web qui répertorie chaque défi par territoire, événement national de valorisation de l'engagement des territoires et partenaires

Calendrier du projet



Résultats attendus

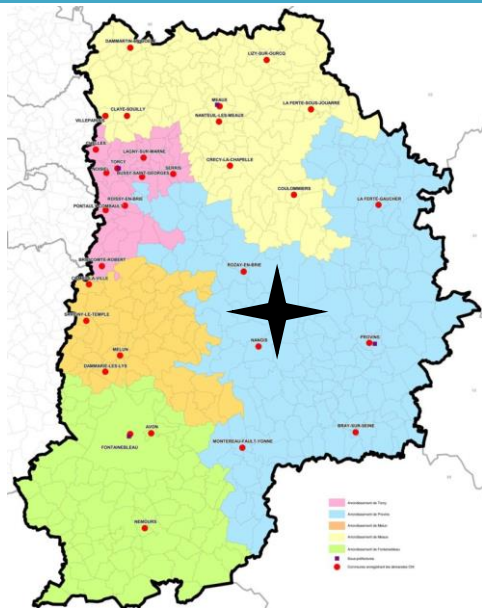
IMPACTS ATTENDUS DU PROGRAMME

- Une meilleure connaissance des réseaux de transports en commun
- De nouveaux réseaux de partage et d'entraide autour de la mobilité en milieu rural et péri-urbain
- Une diminution des déplacements en voiture avec une seule personne dans l'habitacle
- Une augmentation des déplacements à vélo
- Une diminution des trajets courts en voiture
- Des solutions concrètes d'autopartage et autres modes partagés mises en œuvre
- Une prise en main du sujet par les acteurs du territoire
- Une augmentation des déplacements à vélo

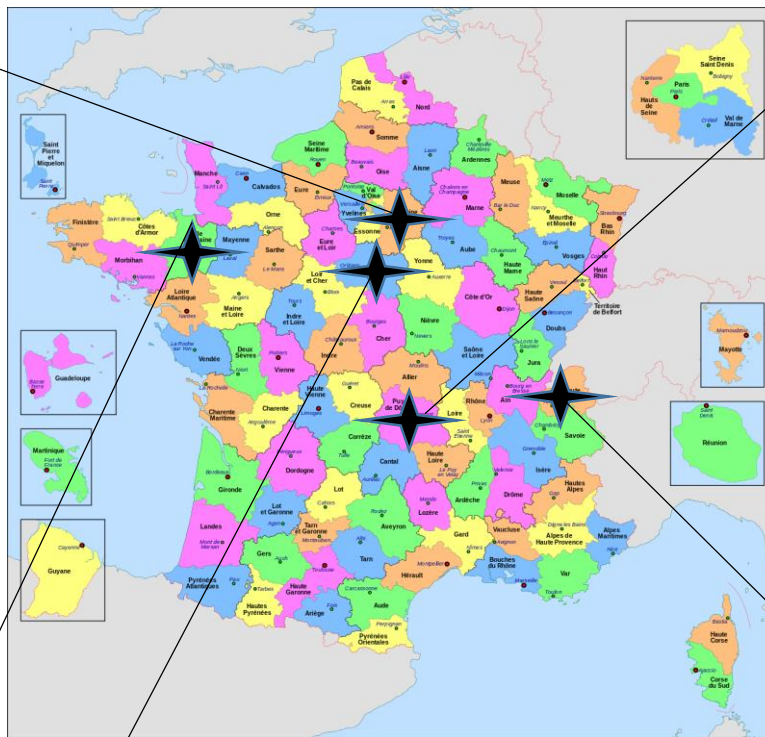
RÉSULTATS SPÉCIFIQUES ATTENDUS

- 50% des habitants des communes touchées par le programme ont été sensibilisés d'une manière ou d'une autre aux enjeux et pratiques de la mobilité économe en énergies fossiles
- 50 000 habitants de zones rurales et péri-urbaines sensibilisés
- 15 communes rurales ont été soutenues humainement, techniquement et financièrement pour la mise en place d'au moins une solution de mobilité partagée (taxi municipal collectif, flotte de vélos électriques etc.)
- Une plateforme web avec un ensemble de solutions de mobilité partagée adaptées au milieu rural et essaimables

5 territoires déjà à l'oeuvre



Seine et Marne



Puy de Dôme

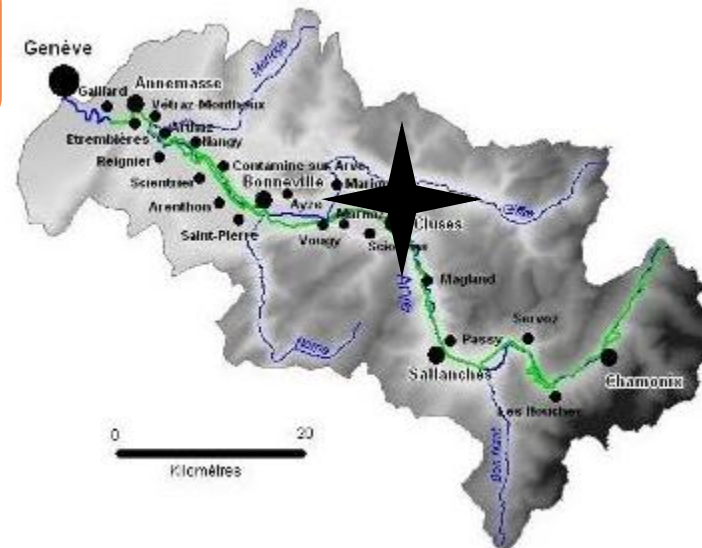


Île et Vilaine

Loiret



Vallée de l'Arve



Rentrée 2021, 10 territoires ciblés

Essonne
(PNR Haute
Vallée de
Chevreuse)

Normandie
(encore en cours
de ciblage)

Sarthe

Loire
Atlantique

Deux-
Sèvres

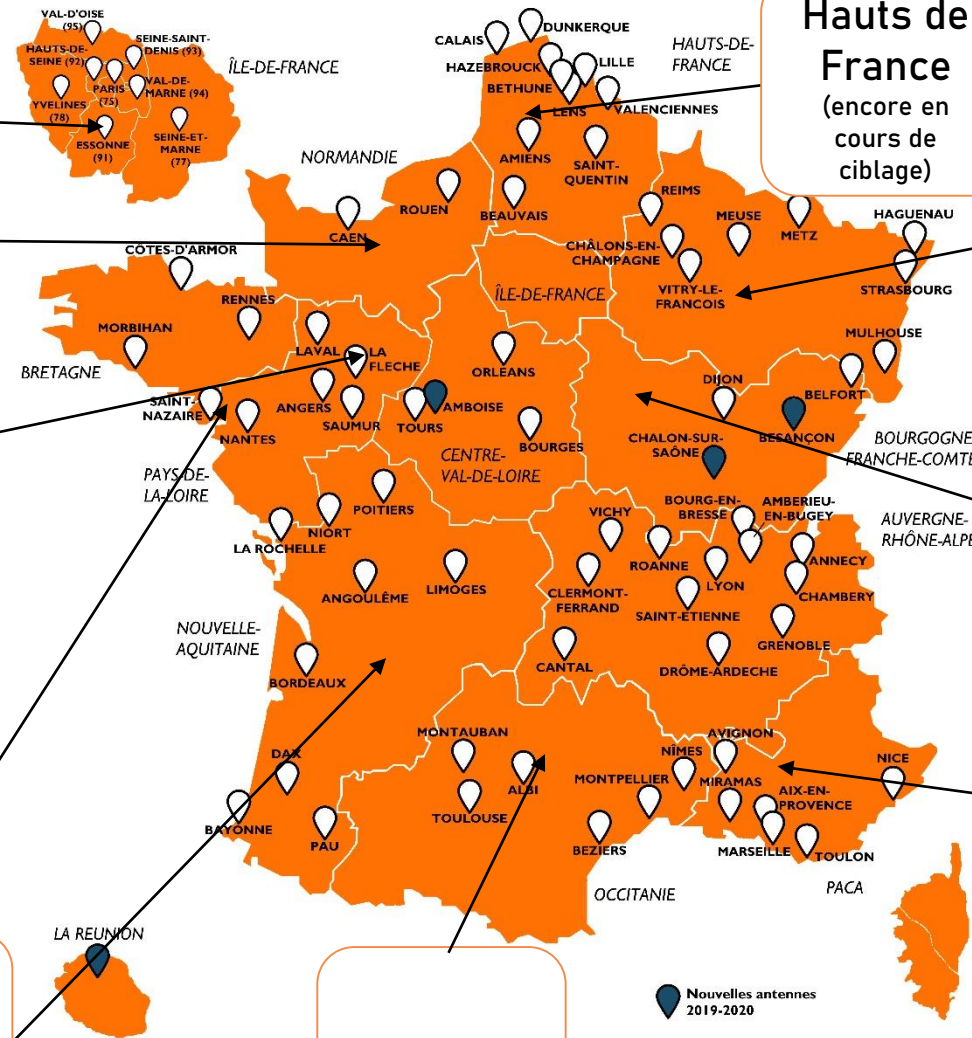
Tarn

Hauts de
France
(encore en
cours de
ciblage)

Haute-
Marne

Yonne

Alpes de
Haute
Provence



Nouvelles antennes
2019-2020

Annexes

- Dispositif CEE
- Le service civique Unis-Cité

Le dispositif des Certificats d'économie d'énergie



Le dispositif des certificats d'économies d'énergie (CEE) constitue l'un des principaux instruments de la politique de maîtrise de la demande énergétique.

Créé en 2006, il repose sur une obligation de réalisation d'économies d'énergie imposée par les pouvoirs publics aux vendeurs d'énergie. Ceux-ci doivent ainsi promouvoir activement l'efficacité énergétique auprès des consommateurs d'énergie : ménages, collectivités territoriales ou professionnels.

La loi n° 2010-788 du 12 juillet 2010 portant engagement national pour l'environnement a rendu possible la délivrance de certificats d'économies d'énergie dans le cadre de la participation financière à des programmes liés à la maîtrise de la demande en énergie. Ainsi, l'article [L. 221-7 du code de l'énergie](#) dispose que peuvent donner lieu à la délivrance de CEE « *la contribution* :

[...] à des programmes d'information, de formation ou d'innovation favorisant les économies d'énergie ou portant sur la logistique et la mobilité économes en énergies fossiles.

C'est dans ce cadre qu'est possible le programme ci-dessus détaillé.

<https://www.ecologie.gouv.fr/cee-programmes-daccompagnement#e0>

LE SERVICE CIVIQUE

« MODÈLE UNIS-CITÉ »

Unis Cité





LE SERVICE CIVIQUE "MODÈLE UNIS-CITÉ" ÊTRE UTILE AUX AUTRES, AUTANT QU'À SOI

Unis-Cité propose aux jeunes de 16 à 25 ans (jusqu'à 30 ans pour les jeunes en situation de handicap) de tous milieux sociaux, niveaux d'études, origines culturelles, pour apprendre à vivre ensemble, de consacrer 1 an de leur vie aux autres

1

UN SERVICE CIVIQUE EN ÉQUIPE
de 6 à 9 mois

2

UN BRASSAGE SOCIAL EFFECTIF
entre jeunes d'origines sociales et culturelles différentes
pour un apprentissage concret de la diversité

3

DES MISSIONS ACCESSIBLES
à tous, à fort impact social, dans tous les domaines

4

UN ACCOMPAGNEMENT RENFORCÉ
pour faire du Service Civique un tremplin citoyen
et professionnel



PROFILS DES VOLONTAIRES MOBILISÉS PAR UNIS-CITÉ :

UNE EXPÉRIENCE CONCRÈTE DE MIXITÉ SOCIALE

Quels que soient ses programmes, Unis-Cité recherche de manière proactive à rassembler des jeunes de tous niveaux d'études et d'origines sociales et culturelles, afin de faire du Service Civique une vraie étape de mixité sociale.



18

QUARTIERS PRIORITAIRES

des volontaires résident dans des quartiers Politique de la Ville



35

INFRABAC

des volontaires ont un niveau d'étude inférieur au baccalauréat



5,4%

HANDICAP

des volontaires sont en situation de handicap

POUR UN SERVICE CIVIQUE « TREMPLIN » CITOYEN & PROFESSIONNEL

Unis-Cité a voulu que le Service Civique soit une étape d'engagement et soit également, pour les jeunes, une étape de réflexion, un tremplin vers la vie citoyenne et professionnelle. 20% du temps est donc consacré à un programme de Formation Civique et Citoyenne et à un accompagnement au projet d'avenir. Au quotidien, Unis-Cité mobilise 1 encadrant professionnel dédié pour 15 à 30 jeunes.



LA FORMATION CIVIQUE & CITOYENNE

9 jours environ

OBJECTIF :

Développer la capacité des volontaires à agir en citoyens actifs tout au long de leur vie

TRONC COMMUN :

- Respect des différences / discriminations
- Institutions (France/Europe) et carte d'électeur
- Santé et conduite à risques
- Gestes éco-citoyens
- Laïcité
- Brevet de secourisme



L'ACCOMPAGNEMENT AU PROJET D'AVENIR

6 jours environ

OBJECTIF :

Accompagner les volontaires dans la définition et les premières étapes de leur projet d'avenir

CONTENU :

- Ouverture sur le marché de l'emploi, avec des rencontres de professionnels et des visites d'entreprises
- Bilan personnel : entretiens individuels pour clarifier le projet d'avenir et permettre d'identifier les compétences acquises pendant le Service Civique
- Suivi du projet professionnel pour les volontaires qui en ont besoin



L'IMPACT UNIS-CITÉ SUR LES JEUNES

6 MOIS
APRÈS

EMPLOYABILITÉ

82%

des jeunes sont en emploi ou en formation 6 mois après la fin de leur Service Civique à Unis-Cité, alors que 42% étaient demandeurs d'emploi avant

CAPITAL CITOYEN

80%

des volontaires déclarent avoir envie de continuer une activité bénévole après leur Service Civique

COMPÉTENCES
ACQUISES

Le Service Civique permet de faire progresser les volontaires sur :

- La capacité d'adaptation (comportement, discours, projet...) (83%)
- La capacité à travailler en équipe (83%)
- La capacité à prendre des initiatives (82%)
- L'autonomie (76%)
- La capacité à faire preuve de créativité (70%)

**Sources: étude d'impact menée par Valérie Becquet, sociologue, maître de Conférences en Sociologie à l'Université de Cergy-Pontoise*

PAROLES DE VOLONTAIRES



“
Mon Service Civique,
ça a été pour moi
l'école de la vie.

Loïc, ancien volontaire

“
J'ai rencontré des gens
que je n'aurais pas
rencontrés par ailleurs

Fania, ancienne volontaire



LES PROGRAMMES D'UNIS-CITÉ : VITRINE ET LABORATOIRE DE GRANDES MISSIONS DE SERVICE CIVIQUE À FORT IMPACT SOCIAL ET GÉNÉRALISABLES

POINTS COMMUNS DES MISSIONS UNIS-CITÉ

Afin de faire la preuve de la capacité de tous les jeunes à servir, et de l'intérêt pour tous les secteurs de leur proposer des missions, Unis-Cité mobilise ses volontaires sur :

- une à trois missions
- de terrain
- de 6 à 9 mois
- à forte utilité sociale
- visant à créer du lien social, renforcer des actions existantes, lancer des opérations innovantes, ou répondre à des besoins urgents
- menées en équipes de jeunes de tous niveaux d'études et milieux sociaux
- ne demandant pas d'expérience ou de qualifications préalables, mais avec une formation initiale qui permet à chaque volontaire de mener à bien la mission
- qui ont le potentiel d'être généralisables à l'ensemble du territoire

NOS 3 TYPES DE MISSIONS DE SERVICE CIVIQUE

1. LES GRANDES MISSIONS EXPÉRIMENTALES ET NATIONALES D'UNIS-CITÉ

Des missions conçues par Unis-Cité pour répondre à des besoins sociaux non couverts, construites avec des experts sectoriels et ayant vocation à être généralisées sur l'ensemble du territoire, avec une priorité donnée aux quartiers sensibles

ex : Les Intergénéreux pour lutter contre l'isolement des personnes âgées ; Les Médiaterre pour faire entrer l'écologie dans les quartiers prioritaires ; Les Anti-gaspi pour réduire le gaspillage alimentaire dans toutes les cantines...

2. LES MISSIONS CO-PORTÉES AVEC DES PARTENAIRES PUBLICS NATIONAUX

Des missions conçues avec de grands opérateurs publics nationaux, pour déployer une politique publique nationale

ex. Volontaires Cinéma et Citoyenneté avec le CNC...

3. LES MISSIONS CO-CONÇUES POUR ET AVEC DES COLLECTIVITÉS

Des missions conçues avec les collectivités territoriales, pour soutenir les politiques publiques locales : des programmes de Service Civique co-portés avec la collectivité

ex. Volontaires de Paris, Volontaires de Marseille, Allô Senior à Toulouse, Les Ambassadeurs des transports à Niort, Les Volontaires de la Gironde rurale, Les Volontaires de la Chaîne des Parcs dans les Hauts-de-France...